



# *Symphonica in Rosso* wordt jaarlijks terugkerend evenement

Paul de Leeuw in het Gelredome

**Na Marco Borsato in 2006 was het dit jaar aan Paul de Leeuw om het Gelredome in Arnhem naar zijn hand te zetten. Begin november stond hij samen met verschillende andere artiesten op het Arnhemse rood gekleurde podium.**

Marnix Bosman

**D**e Symphonica in Rosso concerten met Marco Borsato in oktober/november 2006 waren een daverend succes. Tien volledig uitverkochte shows die werden bezocht door maar liefst 320.000 bezoekers, is een bijzondere prestatie voor een Nederlandse artiest. Mede vanwege dit grote succes is besloten om van Symphonica in Rosso een jaarlijks terugkerend evenement te maken, met telkens een andere artiest als hoofdact. Voor de editie van 2007 is er gekozen voor Paul de Leeuw. Tijdens de vijf shows (3, 4, 5, 7 en 8 november 2007) werd Paul de Leeuw

vergezeld door verschillende nationale artiesten. Naast Symphonica in Rosso debutant Marco Borsato zelf waren onder andere Cor Bakker, Edsilia Rombley, Paul de Leeuw z'n side-kick Adje en de groep Alderliefste van de partij. Net als vorig jaar was er een 40-koppig Nederlands orkest (Guido's Orchestra) aanwezig die de artiesten muzikaal begeleidde. De vaste begeleidingsband van Paul de Leeuw in de vorm van de band van Cor Bakker was uiteraard ook van de partij.

De audiotechnische prestatie van de eerste editie was ui-

kon worden. De catwalk was alleen in het midden met het hoofd podium verbonden waardoor de catwalk de vorm kreeg van een anker. Naast het hoofd podium was er nog een tweede podium (de C-stage) helemaal aan de andere kant van het stadion. Op dit kleine podium werd een intieme act van Paul de Leeuw en Cor Bakker aan de piano gesitueerd. Het ontwerp was dus op te delen in twee delen (de main en de C-stage).

### In vergelijking met het vorige jaar is alles net even een stuk groter

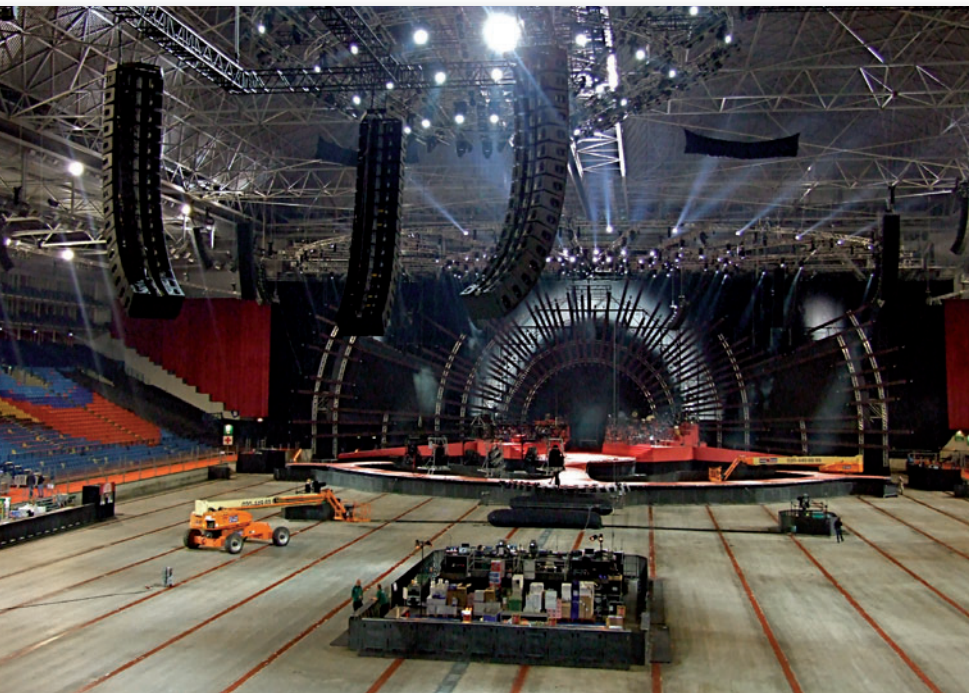
terdaard een soort referentie. Een nieuwe opzet met een andere artiest geeft echter nieuwe kansen en daarom waren wij ook dit jaar in het Gelredome om de technische uitvoering van dichtbij te bekijken.

De basis van het geluidsontwerp werd neergelegd door Jeroen ten Brinke waarna de technische uitwerking in samenspraak met Jeroen, net zoals vorig jaar, weer in handen lag van Will-Jan Pielage, Barak Koren, Paul Baasbank en Jeroen Bas. Zij tekenden voor een opzet die, zoals de technische lijst laat zien, een geweldig arsenaal aan d&b line-array luidsprekers betekende uit de J-series. "In totaal hangen er zo'n 268 luidsprekers in het dak en het was logistiek gezien al een heel werk om al die luidsprekers bij elkaar te krijgen" zo vertelt Wil-Jan Pielage. Een groot deel van de luidsprekers zijn afkomstig van verhuurbedrijven in Duitsland waar d&b Audiotechniek inmiddels een flink marktaandeel heeft verworven.

"Er zijn de nodige overeenkomsten met de eerste editie maar in vergelijking met het vorige jaar is alles net even een stuk groter" vertelt Pielage. Zo zijn er dit jaar geen gevlogen subs meer. Alle subs staan net voor de Main stage. Ook de extra B2 subs die we vorig jaar gebruikten, zijn dit jaar afgevallen. "De ervaring van vorig jaar leerde dat we ze eigenlijk nauwelijks hebben gebruikt". Ook de invulling net voor het podium was nu anders. Hier had Jeroen ten Brinke de voorkeur voor een paar kleine clusters (2x2 en 2x4) met Nexo Geo-S kastjes. Deze clusters beslaan niet alleen het gebied binnen de catwalk vlak voor het hoofdpodium maar ook de eerste paar rijen vlak voor de catwalk. "Deze kleine kastjes werkten verbazingwekkend goed" vertelt Pielage. De toevoeging van de C-stage, helemaal aan de andere kant van de zaal, zorgde ervoor dat er nog een hele tweede set nodig was. Deze set gaat uit van drie centrale clusters net boven de C-Stage die tijdens deze set naar beneden wordt gelaten. "De zichtlijnen blijven daarom tijdens de hoofdact gewoon in tact".

### Versterkers en besturing

Veel luidsprekers betekent automatisch ook veel versterkers. In totaal werden er drie



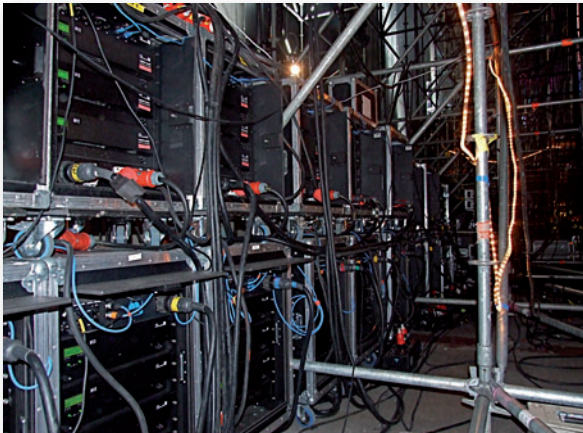
Overzicht vanaf de achtertribune direct achter de C-stage met het drievoudige middencluster.

### Nieuw ontwerp

Ondanks dat er natuurlijk makkelijk vergelijkingen getrokken kunnen worden met de eerste editie, was de opzet van 2007 toch gewoon een nieuw project. Dat betekende dus ook dat de technische aanbesteding niet automatisch naar Peak Audio uit Amsterdam, de uitvoerder van de 2006 editie, is gegaan. The Entertainment Group, de organisator en producent van dit evenement, heeft uiteindelijk wel voor Peak Audio als technische realisator gekozen. Het audio-ontwerp van deze editie lag echter nu niet in handen van Will-Jan Pielage van Peak Audio maar was een idee van Jeroen ten Brinke. Jeroen ten Brinke heeft inmiddels in binnen- en buitenland een grote naam als sounddesigner voor onder andere veel musicals (zie ook PAV april 2002).

Net als in 2006 was er weer een groot olopemd podium dat voor een groot deel werd bezet door het 40-man sterke orkest. Achter het podium tegen de achterwand was een bijzondere projectiewand geplaatst die uit verschillende banen bestond. Vlak voor het hoofdpodium bevond zich een halfronde catwalk waartussen ook publiek gesitueerd

amp-cities gevormd. Twee van deze secties, ieder bestaande uit 18 versterkerracks met telkens drie d&b D12 versterkers, bevonden zich links en rechts onder het hoofd podium. De derde amp-city bevond zich helemaal aan de andere zijde van het stadion in een catwalk net onder het dak. "Het opstellen van de 21 versterkerracks op die catwalk in het dak was nog een hele toer op zich" zegt Pielage. "Die catwalk is namelijk heel smal en net breed genoeg voor één versterkerrack. Ze moesten dus in de juiste volgorde naar boven omdat iedere versterker zijn eigen ID heeft". Er waren niet alleen veel versterkers nodig maar uiteraard ook veel luidsprekers kabel. "Het is niet te geloven hoeveel luidsprekermulti er hier in het dak zit" vertelt Pielage. "Ik werd er op een gegeven moment helemaal gek van". Alle versterkers werden aangestuurd vanuit het d&b CAN-bus systeem in combinatie met de Rope besturingssoft-



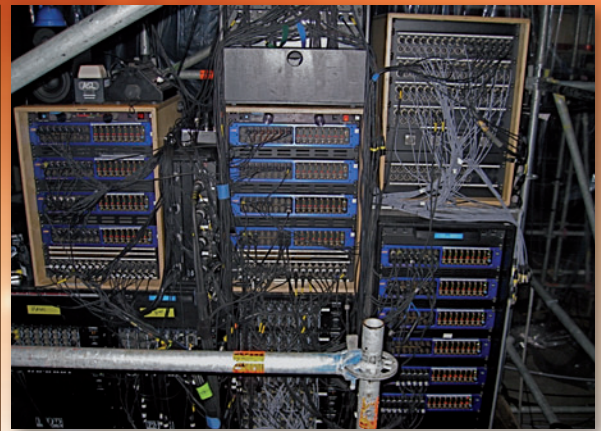
Eén van de Amp-cities onder het hoofdpodium.



Amp-city op de catwalk achterin het stadion.

ware. "Het maken van de juiste configuratie van alle versterkers heeft me ongeveer twee dagen gekost. De klus zelf was overigens niet al te ingewikkeld. Daar hoef je geen programmeur voor te zijn. Deze keer waren alle D12 versterkers uitgerust met DSP zodat we geen externe proces-

sors nodig hadden. De DSP-sectie van de D12 is niet zo uitgebreid als bijvoorbeeld de mogelijkheden van een Lake Processor maar de faciliteiten bleken desondanks meer dan genoeg mogelijkheden te bieden. Uiteindelijk was het zo dat alleen bij de processors voor de main stage kleine EQ wijzigingen noodzakelijk waren. De C-Stage is gewoon helemaal vlak." toont Pielage op de laptop vanaf de FOH positie.



### Monitorsecties

Alle signalen vanaf het podium van de artiesten, de band en het orkest komen net onder het podium samen bij de splittersacks. Pielage heeft deze productie aangegrepen om het arsenaal XTA splitters flink uit te breiden. Hier bevinden zich ook de processorracks van de twee Yamaha PM1D tafels die er bij de monitorsecties worden gebruikt. In totaal zijn er twee monitoreilanden (links en rechts van het podium) waar zich naast de twee PM1D's ook een DiGiCo D5 en twee Yamaha DM2000's bevinden. Eén van de PM1D tafels werd bediend door Stijn Wouters die de in-ear monitors voor Paul de Leeuw verzorgde. De tweede PM1D verzorgde onder andere de monitors voor Marco Borsato en de andere artiesten en werd bediend door Paul Duwel. De DiGiCo D5 was samen met een

De splitters onder het hoofd podium met links de twee PM1D processorracks.

Cadac FOH tafel (let op de reservebroodjes links in het effectenrack).



tweede DiGiCo tafel die was opgesteld in een portacabine buiten het stadion verantwoordelijk voor het orkest. De DM2000

## 'Het opstellen van 21 versterkerracks op die catwalk in het dak was nog een hele toer op zich.'

tafels aan de andere zijde van het hoofdpodium namen de resterende kanalen voor hun rekening zoals de blazerssectie en een aantal bandleiden.

### Analoge FOH

Jeroen ten Brinke wilde de hele signaalweg zo veel mogelijk analoog houden. Als basis



Jeroen ten Brinke (in zwart leren jack).



Will-Jan Pielage.



Jeroen Bas (li) en Remco Luiten op de FOH.



Stijn Wouters bij de monitors van Paul de Leeuw.



Paul Duwel.

voor de FOH positie werd daarvoor een Cadac tafel ingezet. Voor de randapparatuur werden verschillende BSS processors, Klark Teknik parametrische EQ en dbx 1066 compressor/limiters gebruikt. De 1066 is een medium-budget apparaat maar mede vanwege zijn attack en release mogelijkheden een persoonlijke favoriet van Jeroen. We hebben er daarom een stuk tien hier in de racks zitten. De FOH-positie werd bemand door Jeroen Bas die werd ondersteund door Remco Luiten die de orkestsectie voor zijn rekening nam.

De Cadac tafel was verdeeld in drie secties die in een U-opstelling waren gesitueerd. Onder en tussen de drie mengtafels bevonden zich de effectracken die naast de eerder genoemde analoge processors ook twee Lexicon 480L reverb units bevatte. Samen met wat plug-in effecten die via een MOTU-interface unit liepen, die werd bestuurd vanuit een MAC, waren dat de enige digitale units in de FOH keten.

“De hele FOH opstelling is redelijk compact gebleven alhoewel we redelijk hebben moeten stoeien met de hoeveelheid beschikbare kanalen. Gaandeweg de opbouw merk je toch dat er telkens een paar kanaaltjes bij komen” vertelt Will-Jan Pielage. “Die Cadac is overigens wel een heel mooie tafel die erg goed klinkt. Hij is tegelijkertijd ook redelijk kwetsbaar en dus hebben we hier wat extra kanaalbroodjes liggen. Dat wisselen gaat overigens heel simpel en snel uit te voeren”. Voor de C-stage was geen aparte FOH opstelling gemaakt. Vanwege de eenvoudige opzet van deze set was dat niet noodzakelijk.

### Gigantische productie

Net als vorig jaar is Symphonica in Rosso weer een gigantische audioteknische en logistiek productie geworden. Dat merk je bijvoorbeeld ook aan de hoeveelheid intercom en portofoonkanalen die er tijdens iedere voorstelling in gebruik waren. “Alleen het aanleggen van het communicatienetwerk was een hele klus op zich”, vertelt Pielage.

De plaatselijke pers heeft aangegeven dat Symphonica in Rosso 2007 ook dit jaar een positieve economische impuls heeft gegeven voor de omgeving. Getuige het feit dat, net al vorig jaar, alle voorstellingen van deze editie uitverkocht waren, geeft aan dat de trend voor een succesvolle concertreeks is gezet. Symphonica in Rosso is een productie van internationale allure die net als vorig jaar binnenkort ook op DVD uitgebracht zal worden. ☹

## HET PA-SYSTEEM OP EEN RIJ:

### Luidsprekers

#### Main Stage

14 gevlogen clusters met d&b J8 line-array units  
28 x d&b J-sub gestackt vlak voor het podium  
12 x d&b Q1, 4 clusters gehangen en gestackt als side-fill vlak voor het podium  
12 x Nexo Geo-S als front-fill onder het hoofd podium verdeeld over 4 clusters

#### C-stage

8 gevlogen clusters d&b J8 en J12 line-array units  
4 gestackte J12 units voor side-fill  
12 gestackte B2 in 4 clusters met daarop gestacked 4 clusters van 3 Q1

### Versterkers en processors

180 x D12 d&b versterkers (elke Amp-city was voorzien van een spare rack)  
1 x Nexo NX242 processor voor front-fill

Met dank aan Will-Jan Pielage voor zijn informatie en gastvrijheid, Jeroen ten Brinke voor zijn informatie en Erwin Sterk en Mike van Galen voor hun fotomateriaal.

### Informatie:

[www.symphonicaincontroso.nl](http://www.symphonicaincontroso.nl)

[www.adigroup.net](http://www.adigroup.net)

Internationaal samenwerkingsverband van sounddesigners van o.a. Jeroen ten Brinke.

[www.peakaudio.nl](http://www.peakaudio.nl)

Verantwoordelijk voor het ontwerp en technische realisatie.

[www.stijnaudio.nl](http://www.stijnaudio.nl)

Bedrijf van Stijn Wouters en verantwoordelijk voor de in-ear monitors van Paul de Leeuw.